
**Индивидуальный предприниматель
Щепёткина Людмила Викторовна**

Адрес: Томская область, Кургасокский район, с. Кургасок, ул. Энтузиастов 1Г
тел.: 8-913-809-21-52, e-mail: shepetkina69@mail.ru

ИНН 700600252129, ОГРНИП 311703026500029

**Утвержден:
Решением Совета Наргинского
сельского поселения
Молчановского района
№ _____ от _____ 2017г**

ПРОЕКТ ПЛАНИРОВКИ И МЕЖЕВАНИЯ ТЕРРИТОРИИ

Проект планировки и проект межевания территории для линии ВЛ-0.4 кВ по адресу :
Российская Федерация, Томская область, Молчановский район, Наргинское сельское
поселение с.Нарга ул. Молодежная в границах водозабора с. Нарга .

Заказчик: Администрация Наргинского Сельского поселения

Договор подряда №3 от 21 февраля 2017 года

Кадастровый инженер

Щепёткина Л.В.

СОСТАВ ПРОЕКТА ПЛАНИРОВКИ ТЕРИТОРИИ И ПРОЕКТА МЕЖЕВАНИЯ

№	Наименование	Стр.
1	ТЕКСТОВЫЕ МАТЕРИАЛЫ	
1.1	Пояснительная записка проекта планировки и проекта межевания	3-11
2	ГРАФИЧЕСКИЕ МАТЕРИАЛЫ	
2.1	Проект планировки территории	12
2.2	Проект межевания земельного участка с кадастровым номером	
2.3	Проект межевания земельного участка	13-14
	Приложение	
3	Решение Совета о подготовке проекта планировки территории и проекта межевания № 8 от 07.03 2017г	15

ОСНОВНАЯ ЧАСТЬ

1. Общие сведения

Согласно Градостроительного кодекса РФ от 29.12.2004 № 190-ФЗ:

«Подготовка документации по планировке территории осуществляется в целях обеспечения устойчивого развития территорий, выделения элементов планировочной структуры (кварталов, микрорайонов, иных элементов), установления границ земельных участков, на которых расположены объекты капитального строительства, границ земельных участков, предназначенных для строительства и размещения линейных объектов».

Согласно пункту 2 (в) «Положения о составе разделов проектной документации и требованиях к их содержанию», утвержденного постановлением Правительства Российской Федерации от 16 февраля 2008 года № 87, к линейным объектам относятся трубопроводы, автомобильные и железные дороги, линии электропередачи и др.

Настоящий раздел «Проект планировки и проект межевания территории линейного объекта» выполнен на основании:

1. Договора подряда № 3 от 21 февраля 2017 г. на выполнение кадастровых работ по формированию земельного участка под линию ВЛ-0,4 кВ по адресу : Российская Федерация, Томская область, Молчановский район , Наргинское сельское поселение, с. Нарга ул. Молодежная в границах водозабора с. Нарга

2. Решение Совета о подготовке проекта планировки территории и проекта межевания № 8 от 07.03 2017 г.

Проект планировки и межевания территории линейного объекта выполнен в соответствии с действующим законодательством и нормативно-технической документацией:

1. Градостроительный кодекс Российской Федерации (№ 190-ФЗ от 29.12.2004 г.);
2. Земельный кодекс Российской Федерации (№136-ФЗ от 25.10.2001г.);
3. Федеральный закон от 10.01.2002г. №7-ФЗ «Об охране окружающей среды»;
4. Федеральный закон от 21.02.1992г. №2395-1 «О недрах»;
5. СНиП 2.07.01-89* «Градостроительство. Планировка и застройка городских и сельских поселений»;
6. СНиП 11-04-2003 «Инструкция о порядке разработки, согласования, экспертизы и утверждения градостроительной документации»;
7. СанПиН 2.2.1/2.1.1.1200-03 «Санитарно-защитные зоны и санитарная классификация предприятий, сооружений и иных объектов»;
8. Постановление Правительства РФ от 24 февраля 2009 г. №160 «О порядке установления охранных зон объектов электросетевого хозяйства и особых

условий использования земельных участков, расположенных в границах таких зон» (с изменениями и дополнениями);

9. Нормы отвода земель для электрических сетей напряжением 0,38-750 кВ №14278тм-т1;

10. Генеральный план и правила землепользования и застройки Наргинского сельского поселения Молчановского района Томской области.

Документация по проекту планировки и проекту межевания разработана на основании следующих исходных данных и условий, необходимых для подготовки проекта:

1. Сведения о существующих красных линиях в районе размещения линейного объекта (при наличии информации)
2. Перечень ранее выполненных проектных работ на рассматриваемом участке, учёт которых обязателен при разработке проекта планировки (при наличии информации);
3. Кадастровые паспорта земельных участков (выписки из государственного кадастра недвижимости) по форме В.1, В.2, В.3, В.5, В.6, входящих в состав проектируемой территории и на смежные земельные участки;
4. Документы территориального планирования и градостроительного зонирования на территорию водозабора с. Нарга.
5. Сведения о существующих и планируемых объектах строительства, а так границы отводов земель под различные виды строительства в районе размещения линейного объекта линии ВЛ-0.4 кВ

2. Цели и задачи.

Главная цель настоящего проекта – подготовка материалов по проекту планировки и проекту межевания

Для обеспечения поставленной цели необходима ориентация на решение следующих задач:

- * выявление территории, занятой линейным объектом.
 - * выявление территории его охранной зоны, устанавливаемой на основании действующего законодательства,
 - * указание существующих и проектируемых объектов, функционально связанных с проектируемым линейным объектом, для обеспечения деятельности которых проектируется линейный объект (например, здания и сооружения, подключаемые к инженерным сетям);
 - * выявить объекты, расположенные на прилегающей территории, охранные зоны которых «накладываются» на охранную зону проектируемого линейного объекта, а также иные существующие объекты, для функционирования которых устанавливаются ограничения на использование
 - * анализ фактического землепользования и соблюдения требований по нормативной обеспеченности на единицу площади земельного участка объектов, расположенных в районе проектирования;
 - * определение в соответствии с нормативными требованиями площадей земельных участков исходя из фактически сложившейся планировочной структуры района проектирования; обеспечение условий эксплуатации объектов, расположенных в
- районе проектирования в границах формируемых земельных участков; формирование границ земельных участков с учетом обеспечения требований сложившейся системы землепользования на территории муниципального образования;

обеспечение прав лиц, являющихся правообладателями земельных, участков, прилегающих к территории проектирования.

3. Результаты работы

1. Определение территории занятой линейным объектом и его охранной зоны.
2. Определение существующих и проектируемых объектов, функционально связанных с проектируемым линейным объектом.
3. Определение места присоединения проектируемого линейного объекта к существующим и проектируемым объектам.
4. Выявление объектов, расположенных на прилегающей территории, охранные зоны которых «накладываются» на охранную зону проектируемого линейного объекта.
5. Выявлены границы земельных участков, границ зон размещения существующих и проектируемых линейных объектов. Выявлены и соблюдены права лиц, являющихся правообладателями земельных, участков, прилегающих к территории проектирования.

4. Географическое положение.

Территория Наргинского сельского поселения расположена в северо-западной части Молчановского района Томской области. Соседними для Наргинского сельского поселения являются следующие поселения Молчановского района: на северо-востоке Могочинское сельское поселение, на востоке Молчановское сельское поселение, на юге Наргинское сельское поселение, на западе поселение граничит с Чаинским муниципальными районами Томской области.

Центр сельского поселения – село Нарга в находится в 25 км к северу от села Молчаново и в 227 км к северо-западу от областного центра – города Томск.

В целом сельское поселение выгодно расположено в районе - почти рядом с райцентром. Связь с ним осуществляется по автомобильной дороге «Томск – Каргала – Колпашево» – «Тунгусово – Могочино – Лысая Гора», проходящей по восточной части сельского поселения с севера на юг.

Пассажирское сообщение с райцентром осуществляется рейсовыми автобусами до автостанции села Молчаново, откуда также производится автобусное сообщение с областным центром - г. Томск.

Услугами железнодорожного транспорта население может воспользоваться в областном центре г. Томск.

Наргинское сельское поселение занимает территорию 30224 га, на которой в трех населенных пунктах проживает 2077 человек. Поселение характеризуется значительными размерами территории, при средней плотности освоения ее селитебной части.

5. Климат.

Климат на рассматриваемой территории континентальный, лето умеренно теплое, влажное, короткое, зима - умеренно суровая, снежная, и определяется взаимодействием трех основных климатообразующих факторов: солнечной радиации, циркуляции атмосферы, влиянием подстилающей поверхности.

На рассматриваемой территории радиационный баланс отрицателен с октября по март. Максимальные его значения отмечаются в июне-июле и составляют 7-8 ккал/см² (293-335 МДж/м²). Годовое число дней без солнца составляет 90-100 дней. Облачность уменьшает количество солнечной радиации на 32-33 %. Количество суммарной солнечной радиации за год составляет 90 ккал/см². Большая часть солнечной радиации расходуется на испарение, таяние снега, нагревание почвы и воздуха.

Особенности циркуляции атмосферы обуславливают преобладание зимой и в переходные сезоны на территории ветров южной четверти. В летние месяцы давление

над территорией пониженное, а над Арктикой повышенное, что приводит к увеличению повторяемости северных ветров. В среднем за год преобладают ветры юго-западном направлений.

Среднегодовая скорость ветра невелика 3,7 м/с, в годовом ходе максимум скорости отмечается в ноябре. Увеличение скорости ветра при отрицательных температурах воздуха усиливает суровость климата. Скорости ветра северных румбов, небольшие и охлаждающий эффект создается в основном за счет низкой температуры воздуха. При южных ветрах охлаждающий эффект формируется совместным действием отрицательных температур и значительных скоростей ветра.

Среднегодовая температура воздуха отрицательная $-0,8^{\circ}\text{C}$. Все сезоны года на территории поселения хорошо выражены. Зима суровая и продолжительная. Средняя температура января $-19,5^{\circ}\text{C}$. Абсолютная минимальная температура -51°C .

Первые заморозки наблюдаются в среднем 22 сентября. Продолжительность безморозного периода 123 дня. В среднем за год наблюдается 11-15 дней с заморозками. В долине рек продолжительность безморозного периода дольше. В понижениях рельефа отрицательные температуры осенью устанавливаются на 10 дней раньше, а весенний прогрев начинается в среднем на 5 дней позднее.

Лето теплое, короткое. Средняя температуры июля составляет $+18,1^{\circ}\text{C}$. Абсолютный максимум температур воздуха составляет $+35^{\circ}\text{C}$.

Среднегодовое количество осадков составляет 482 мм.

Наибольшее количество осадков выпадает в теплый период года - июль, август. В зимнее время осадки выпадают преимущественно в твердом виде - это 33 % от общего их количества за год. Устойчивый снежный покров устанавливается в конце октября.

Снег удерживается в среднем 187 дней. Разрушение устойчивого снежного покрова отмечается 11-21 апреля. Средние из наибольших декадных высот снежного покрова за зиму на открытых участках составляет 34 см. На рассматриваемой территории характерно примерно одинаковое количество дней с туманами за теплый и холодный периоды года. Число дней с туманами за год менее 20 дней.

По потенциалу загрязнения воздушного бассейна территория поселения попадает в зону умеренного потенциала загрязнения атмосферы. В связи с особенностями климата в этой зоне в разные периоды года создаются примерно одинаковые условия, как для рассеивания, так и для накопления примесей в приземном слое воздуха. Повышенный уровень загрязнения воздуха в этой зоне может отмечаться летом и зимой. Однако летом он больше вследствие уменьшения количества осадков, а также увеличения повторяемости приземных инверсий и туманов. Увеличение в зимний период мощности и интенсивности инверсий и частоты туманов может создавать в отдельные годы для этой зоны зимний максимум загрязнения воздуха.

Территория принадлежит к зоне с умеренным потенциалом загрязнения атмосферы, которая характеризуется умеренной самоочищающаяся способность атмосферного воздуха.

Согласно природно-климатическому районированию, территория поселения относится к зоне относительно неблагоприятного проживания населения.

6. Почвы и растительность.

Сельское поселение расположено в центральной части Томской области, на стыке Васюганской и Чулымской наклонных равнин. Поверхность территории поселения равнинная с общим незначительным уклоном в северо-западном направлении.

Долины современных рек занимают обширные площади, широко разработаны, включают по несколько хорошо развитых надпойменных террас и пойму. Высота

поймы над меженным уровнем воды различна. Высокая пойма, которая заливается один раз в 5 - 10 лет, развита локально. Низкая пойма распространена повсеместно.

Основным современным рельефообразующим фактором можно назвать эрозионно- аккумулятивную деятельность рек. Для склонов междуречий характерно большое развитие оползней.

Уклоны поверхности в основном не превышают 10 %, грунтовые воды залегают на глубине более 2,0 м. Основанием для фундаментов зданий и сооружений будут служить разнородными песками, супесями и суглинками. В основании террас залегают гравийно-галечниковые отложения.

На территории поселения находится месторождение сапропеля.

7. Растительность.

Леса поселения относятся к таежной лесорастительной зоне Западно-Сибирского равнинного таежного района. В лесах основными лесообразующими породами являются сосна, береза, осина, реже встречаются кедровые, еловые насаждения. Преобладают в районе мягколиственные древостои, в основном, из березы.

В целях сохранения биологического разнообразия лесов, сохранения их полезных функций, поддержания эксплуатационных запасов должно осуществляться лесовосстановление, которое осуществляется путем естественного, искусственного или комбинированного восстановления лесов.

Естественное восстановление осуществляется за счет мер содействия лесовосстановлению: путем сохранения подроста лесных древесных пород при проведении рубок лесных насаждений, минерализации почвы, огораживании и т.п.

Искусственное восстановление лесов осуществляется путем создания лесных культур: посадки семян, саженцев, черенков или посева семян лесных растений.

Комбинированное восстановление лесов осуществляется за счет сочетания естественного и искусственного лесовосстановления.

Земли, нуждающиеся в лесовосстановлении на территории поселения, в основном, это гари и лесосеки ревизионного периода.

При искусственном лесовосстановлении площадь предполагается под создание лесных культур хвойных пород.

Поселение располагает потенциальными ресурсами дикоросов (грибов, ягод, кедрового ореха).

8. Гидрография

Основной водной артерией поселения является р. Обь. Остальные реки принадлежат к типу таежных рек.

Реки отличаются большой извилистостью, малым падением, незначительными уклонами, медленным течением. Медленное таяние снега в лесах, обилие болот делают реки полноводными в течение длительного времени; весеннее половодье растягивается более чем на 2 месяца. Питание рек смешанное; основными источниками являются снеговые, грунтовые и дождевые воды.

В питании рек участвуют талые воды сезонных и высокогорных снегов, осадки и подземные воды. Основным источником питания являются зимние осадки, которые формируют 60-90 % годового стока.

По характеру водного режима реки относятся к типу рек с весенне-летним половодьем и паводками в теплое время года

Основной фазой рек является половодье, в период которого проходит 60-90 % годового стока, а также наблюдаются максимальные расходы и наибольшие уровни воды.

Характерным для всех рек поселения являются длительный период их замерзания, непостоянство во время начала ледостава и ледохода, изменчивость величины максимального поднятия уровня воды весной, и, следовательно, – размеров половодья. В пойме находятся озера вееров блуждания и озера-старицы. В весеннее половодье реки сильно разливаются, поднимаясь выше уровня берегов.

Реки характеризуются устойчивым ледоставом, который в среднем наступает в начале ноября. Максимальная толщина ледового покрова достигает величины 105–107 см. Толщина льда к началу ледохода уменьшается до 50-70 см. Весенний ледоход начинается в среднем 8 мая и продолжается 5-6 дней. Полное очищение ото льда происходит в середине мая.

В гидрохимическом отношении речные воды пресные, гидрокарбонатные кальциевые, нейтральные, в летний период слабощелочные.

Озера расположены в поймах наиболее крупных рек.

9. Характеристика полосы отвода

Трасса объекта ВЛ-0.4 кВ проходит по территории водозабора с. Нарга Молчановского района Томской области .

Трасса проходит по свободной от застройки территории.

Участки под эксплуатацию сооружения ВЛ-0.4 формируются многоконтурными .

10. Особо охраняемые природные территории.

На территории сельского поселения к ним относятся:

- территория объекта культурного наследия и ООПТ;
- охранная зона объекта культурного наследия и ООПТ.

На территории поселения расположен один объект культурного наследия. В настоящее время ограничения относительно указанного памятника не установлены документально. Также в центральной части сельского поселения находится памятник природы "Прогрессовский пруд".

Отношения в области сохранения, использования и государственной охраны объектов культурного наследия (памятников истории и культуры) народов Российской Федерации, связанные с землепользованием и градостроительной деятельностью, регулируются земельным законодательством Российской Федерации, законодательством Российской Федерации о градостроительной и об архитектурной деятельности, законодательством Российской Федерации об охране окружающей среды и Федеральным законом "Об объектах культурного наследия (памятниках истории и культуры) народов Российской Федерации".

Для территорий сосредоточения памятников археологии устанавливается режим использования территории на основании Закона "Об объектах культурного наследия (памятниках истории и культуры) народов Российской Федерации" и Положения «О порядке проведения археологических полевых работ (археологических раскопок и разведок) и составления научной отчётной документации», дающих общие обязательные ограничения. Особый режим использования земель, ограничивающий хозяйственную деятельность, определяется проектом зон охраны и соответствующими статьями ФЗ "Об объектах культурного наследия (памятниках истории и культуры) народов Российской Федерации".

Трасса линии ВЛ-0.4 кВ не затрагивает особо охраняемых природных территорий федерального, регионального и местного значения

11. Зона санитарной охраны источников питьевого водоснабжения

Источником хозяйственно питьевого водоснабжения являются подземные воды. В соответствии с СанПиН 2.1.4.1110-02 источники водоснабжения должны иметь зоны санитарной охраны (ЗСО).

Основной целью создания и обеспечения режима в ЗСО является санитарная охрана от загрязнения источников водоснабжения и водопроводных сооружений, а также территорий, на которых они расположены. Зоны санитарной охраны организуются в составе трех поясов. Первый пояс (строгого режима) включает территорию расположения водозаборов, площадок всех водопроводных сооружений и водоподводящего канала. Второй и третий пояса (пояса ограничений) включают территорию, предназначенную для предупреждения загрязнения воды источников водоснабжения.

В каждом из трех поясов, а также в пределах санитарно-защитной полосы, соответственно их назначению, устанавливается специальный режим и определяется комплекс мероприятий, направленных на предупреждение ухудшения качества воды, которые определены СанПиН 2.1.4.1110-02 «Зоны санитарной охраны источников водоснабжения и водопроводов питьевого назначения» и СНИП 2.04.02-84 «Водоснабжение. Наружные сети и сооружения». Зоны санитарной охраны 2 пояса подземных источников водоснабжения составляют 50 м, 1 пояса охраны – 30 м.

Линия ВЛ-0.4 кв. находится в зоне санитарной охраны источника питьевого водоснабжения. Данное сооружение не подлежит реконструкции, строительномонтажные работы не проводятся.

12. Об отсутствии (наличии) скотомогильников вблизи участка предстоящей застройки.

Вблизи от участка занятого линиями ВЛ-0.4 кВ отсутствуют скотомогильники.

13. Межевание территории

Подготовка проектов межевания застроенных территорий осуществляется в целях установления границ застроенных и незастроенных земельных участков в границах территории для линии ВЛ-0.4 кВ по адресу : Российская Федерация, Томская область, Молчановский район, Наргинское сельское поселение с.Нарга ул. Молодежная в границах водозабора с. Нарга .

13.1 Установление границ земельных участков

Согласно п. 4 ст. 43 Градостроительного кодекса Российской Федерации размеры земельных участков в границах застроенных территорий установлены с учетом фактического землепользования согласно градостроительным нормативам и правилам, действовавшим в период застройки указанных территорий. Границы указанных земельных участков установлены по границам зон планируемого размещения линейного объекта.

Проект межевания обеспечивает точное и однозначное положение земельных участков на местности путем использования координатной привязки границ земельных участков и фиксации геометрических характеристик каждого полученного контура.

На территории в границах водозабора линия ВЛ-0.4 кВ проходят по землям государственной собственности и по участкам с кадастровыми номерами

70:10:0103001:13; 70:10:0103001:14; 70:10:0103001:15 входящих в единое землепользование земельного участка с кадастровым номером 70:10:0103001:16.

Проектом планировки и проектом межевания предусматривается уточнение внутренних границ земельных участков

13.2 Ведомость земельных участков

Земельные участки, установленные (уточненные) проектом.

Границы земельных участков для размещения объекта капитального строительства местного значения		
Номер земельного участка	Площадь земельного участка, кв.м	Разрешенное использование земельного участка
70:10:0103001:13	18653	Для размещения водонасосной станции ,водозаборной башни со скважинами
70:10:0103001:14	5413	Для размещения водонасосной станции ,водозаборной башни со скважинами
70:10:0103001:15	3283	Для размещения водонасосной станции ,водозаборной башни со скважинами
:ЗУ1	80	Для эксплуатации ВЛ-0.4 к.В
Площадь общая	26529	

13.3 Ведомость собственников земельных участков участков Земельные участки, установленные (уточненные) проектом.

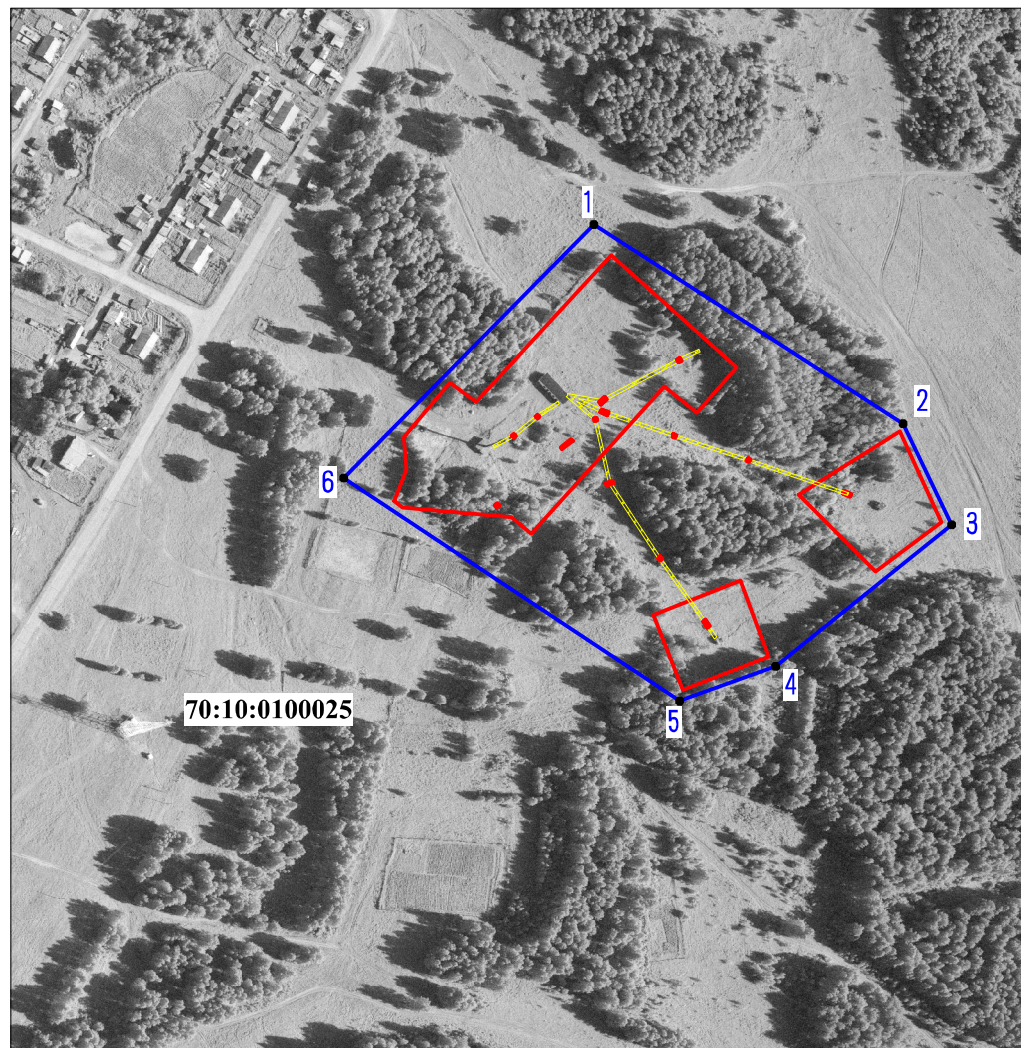
Кадастровый номер земельного участка	Площадь земельного участка, кв.м	Вид вещного права	Правообладатель
1	2	4	5
70:10:0103001:13	18653	Государственная собственность	Администрация Наргинского сельского поселения
70:10:0103001:14	5413	Государственная собственность	Администрация Наргинского сельского поселения
70:10:0103001:15	3283	Государственная собственность	Администрация Наргинского сельского поселения
:ЗУ1	80	Государственная собственность	Администрация Наргинского сельского поселения

Заключение

В результате подготовки проектов планировки и межевания территории были установлены границы застроенных и незастроенных земельных участков, зон с особыми условиями использования территорий, определены кадастровые кварталы, установлены смежные землепользователи по затрагиваемым земельным участкам. Разработаны чертежи проектов планировки и межевания территории.



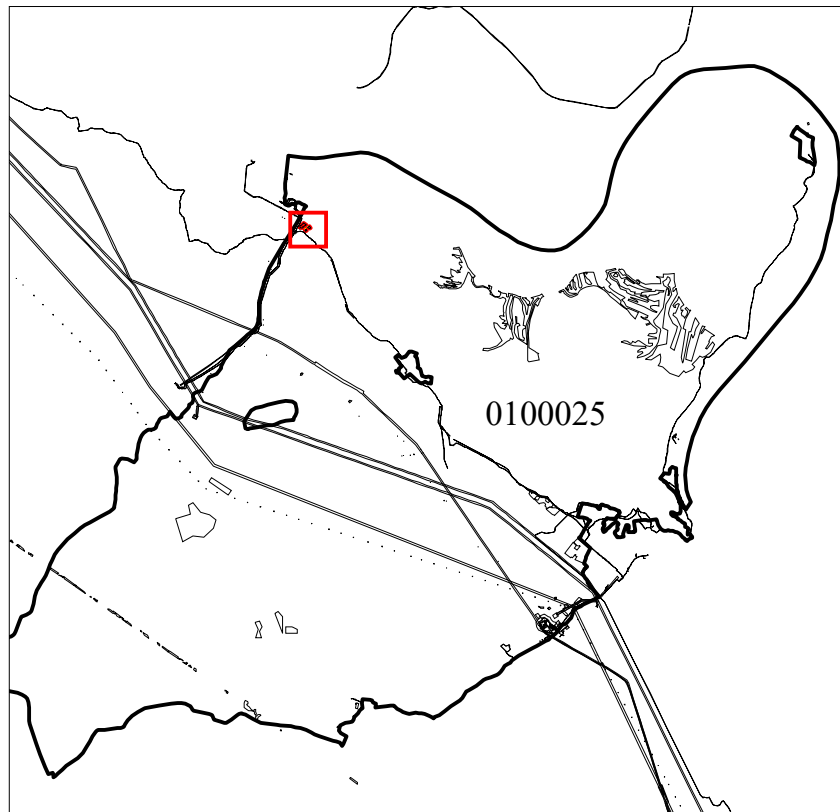
ПРОЕКТ ПЛАНИРОВКИ ТЕРРИТОРИИ



Каталог координат проектируемой территории

№ точки	X_м	Y_м
1	482856.10	4240665.34
2	482724.23	4240869.98
3	482657.48	4240902.26
4	482563.92	4240785.72
5	482540.94	4240722.25
6	482688.12	4240499.55

Схема расположения земельных участков в границах элемента планировочной структуры (квартале)
М 1:500 000



М 1:5000

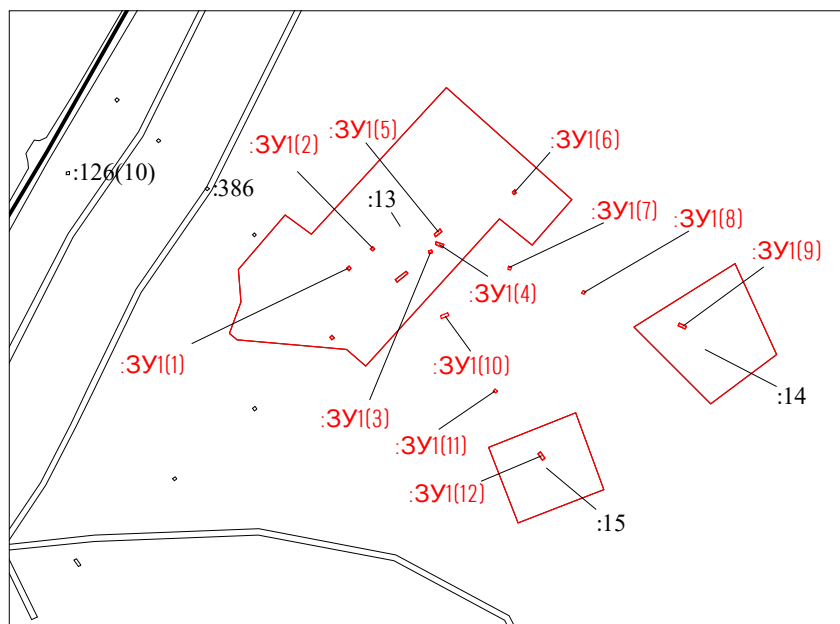


Схема расположения земельных участков на карте градостроительного зонирования
М 1:10000



УСЛОВНЫЕ ОБОЗНАЧЕНИЯ

- ГРАНИЦЫ
- СЕЛЬСКОГО ПОСЕЛЕНИЯ
 - НАСЕЛЕННЫХ ПУНКТОВ
- ГРАДОСТРОИТЕЛЬНЫЕ ЗОНЫ
- Ж1
 - Ж3
 - Ж2
 - ОД3
 - ОД1
 - ОД2
 - Р1
 - П
 - ИТ3
 - СП2
 - СХ1
 - СХ2
 - ОТ1
 - В

Условные обозначения:

- Граница проекта планировки и межевания
- Уточненные границы земельных участков
- н1 - Поворотные точки уточненных земельных участков и их обозначение
- 70:10:0100025 - Номер кадастрового квартала
- Границы земельных участков по данным ГКН
- - - - - Границы уточняемых земельных участков стоящих на ГКН
- :123 - Кадастровый номер земельного участка по данным ГКН
- - - - - Охранная зона ВЛ-0.4 кВ

Долж.	Ф.И.О.	Подп.	Дата
Кад. инж.	Щепеткина Л.В.		

Проект планировки территории Водозабора с.Нарга по ул.Молодежная 16, совмещенный с проектом межевания территории

Проект планировки территории

Масштаб 1:5000

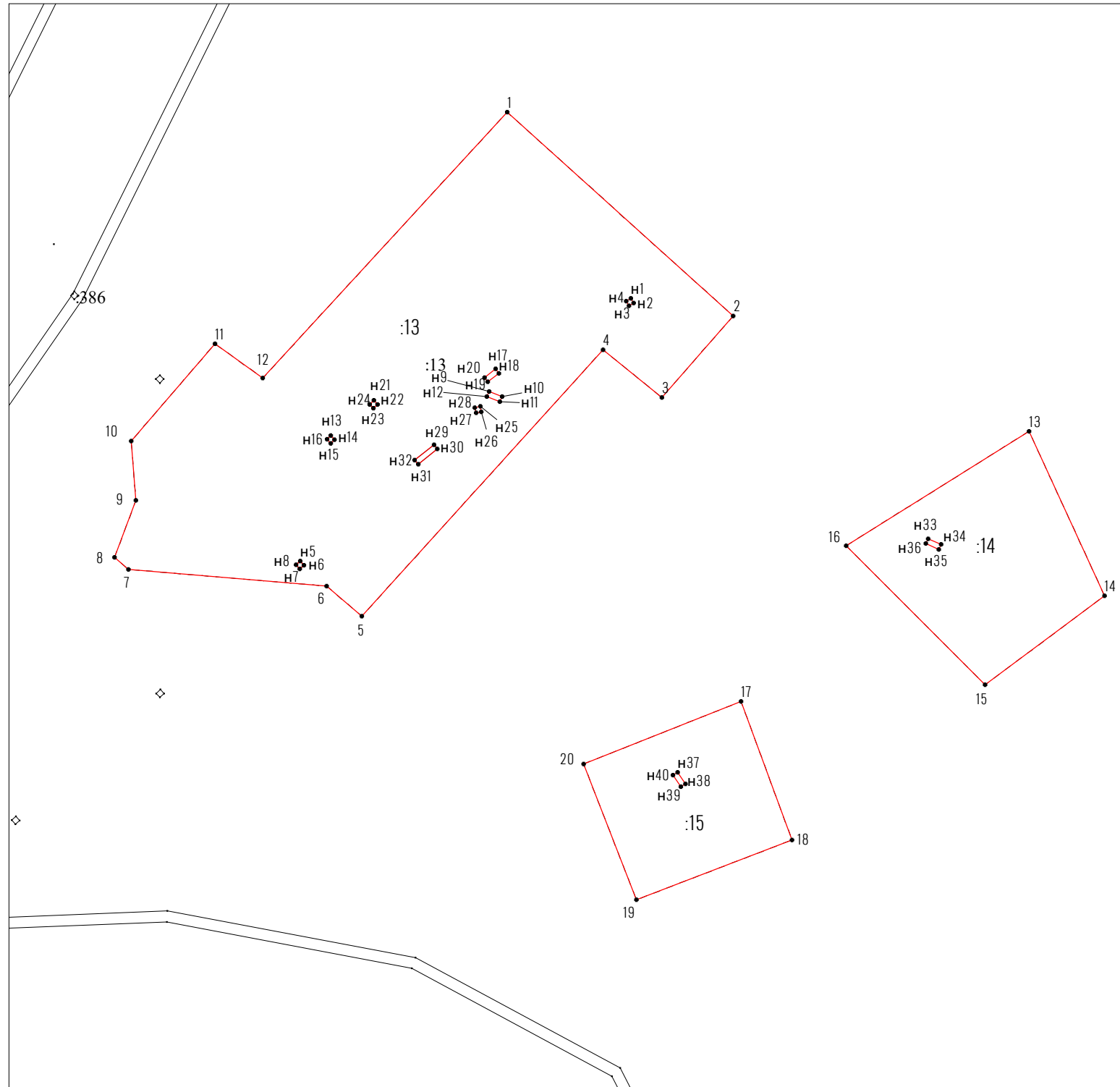
Стадия	Лист	Листов
П	1	1

ООО "Сибгеосервис",
г. Томск, ул. Гагарина 35
тел./факс (3822) 529-006,
sibgeotomsk@yandex.ru



ПРОЕКТ МЕЖЕВАНИЯ ТЕРРИТОРИИ

Кадастровый номер квартала 70:10:0100025



Характеристики земельного участка:

Кадастровый номер уточняемого земельного участка - 70:10:0103001:13, 70:10:0103001:14, 70:10:0103001:15
 Площадь земельного участка - 70:10:0103001:13 - 18653 кв.м.; 70:10:0103001:14 - 4513 кв.м.; 70:10:0103001:15 - 3283 кв.м.
 Категория земель - Земли населённых пунктов
 Разрешенное использование - Размещение насосной станции, водозаборной башни со скважинами
 Ограничения, обременения - Нет
 Площадь (ограничения, обременения) - Нет
 Территориальная зона в соответствии с правилами землепользования и застройки - СП - Зоны специального назначения
 Адрес земельного участка - Российская Федерация, Томская область, Молчановский район, Наргинское сельское поселение, с.Нарга, ул.Молодежная, 16

Каталог координат (МСК-70 зона4)

№ точки	X_м	Y_м
1	482835.81	4240676.99
2	482761.35	4240759.69
3	482731.49	4240733.46
4	482748.97	4240712.06
5	482651.55	4240623.74
6	482662.49	4240610.88
7	482668.63	4240538.52
8	482673.12	4240533.29
9	482693.91	4240541.10
10	482715.54	4240539.39
11	482751.20	4240570.19
12	482738.54	4240587.62
н1	482767.75	4240722.21
н2	482765.99	4240723.21
н3	482765.01	4240721.44
н4	482766.77	4240720.46
н5	482671.70	4240601.28
н6	482670.17	4240602.59
н7	482668.82	4240601.06
н8	482670.36	4240599.74
н9	482733.66	4240670.29
н10	482731.77	4240675.05
н11	482729.89	4240674.28
н12	482731.86	4240669.53
н13	482717.62	4240612.53
н14	482716.13	4240613.88
н15	482714.77	4240612.39
н16	482716.26	4240611.04
н17	482741.92	4240672.71
н18	482740.30	4240673.95
н19	482737.18	4240669.86
н20	482738.75	4240668.67
н21	482730.39	4240628.18
н22	482728.90	4240629.54
н23	482727.54	4240628.05
н24	482729.03	4240626.69
н25	482728.23	4240667.14
н26	482726.26	4240667.55
н27	482725.85	4240665.58
н28	482727.83	4240665.17
н29	482714.24	4240650.23
н30	482712.67	4240651.46
н31	482707.12	4240644.38

№ точки	X_м	Y_м
13	482719.13	4240867.83
14	482659.04	4240895.43
15	482626.56	4240851.72
16	482677.23	4240800.87
н33	482679.86	4240830.92
н34	482677.78	4240835.61
н35	482675.94	4240834.76
н36	482678.09	4240830.09
н37	482594.58	4240739.26
н38	482590.33	4240742.14
н39	482589.21	4240740.45
н40	482593.51	4240737.62

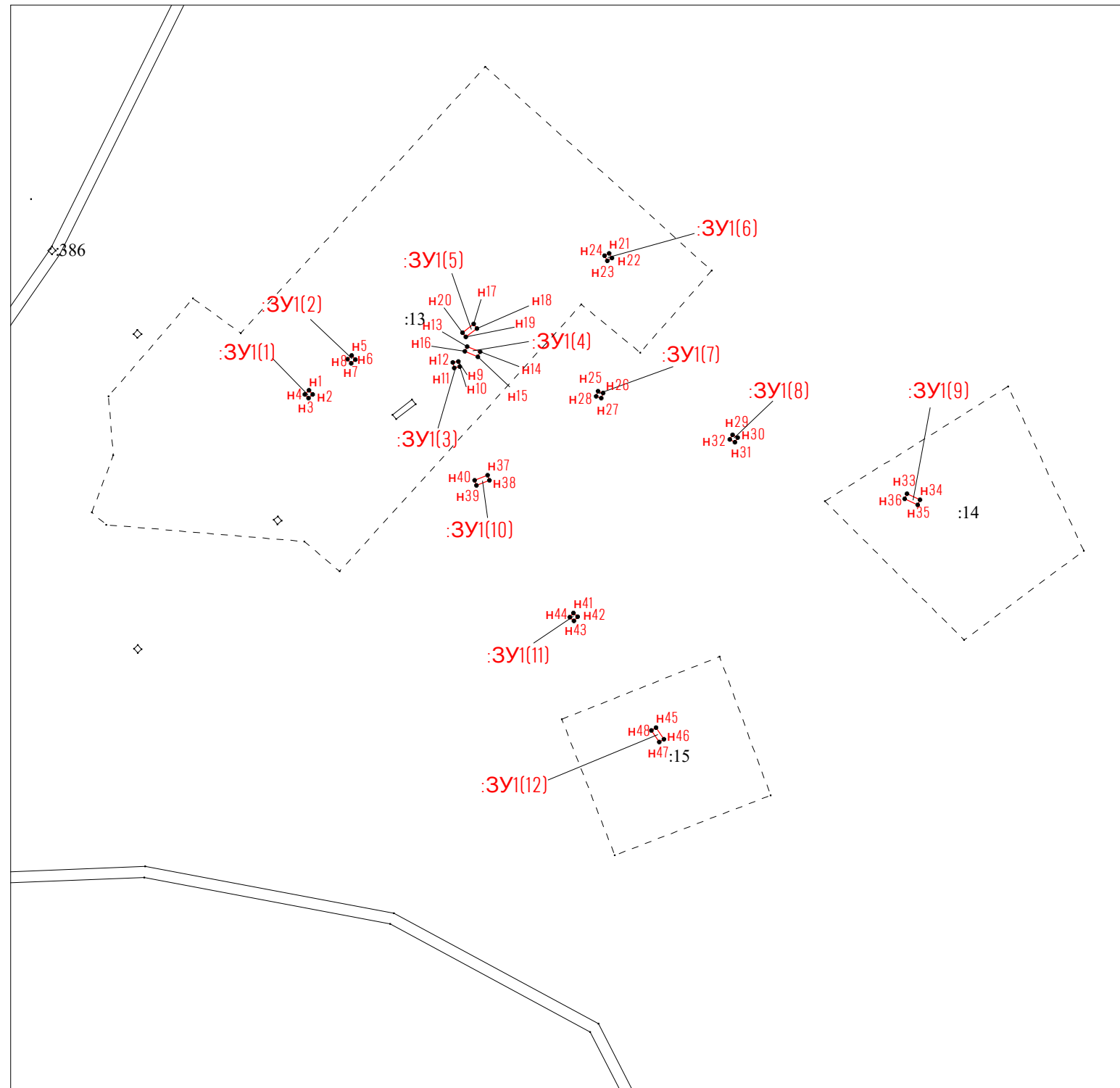
Условные обозначения:

- - уточненная граница земельного участка установленная при проведении кадастровых работ
- - поворотная точка границы уточненного земельного участка
- н1 - номер поворотной точки границы уточненного земельного участка
- - границы земельного участка стоящего на кадастровом учете
- :15 - учетный номер земельного участка стоящего на кадастровом учете
- - - - границы уточняемых земельных участков стоящих на кадастровом учете



ПРОЕКТ МЕЖЕВАНИЯ ТЕРРИТОРИИ

Кадастровый номер квартала 70:10:0100025



Масштаб 1:2000

Условные обозначения:

- - уточненная граница земельного участка установленная при проведении кадастровых работ
- - поворотная точка границы уточненного земельного участка
- н1 - номер поворотной точки границы уточненного земельного участка
- - границы земельного участка стоящего на кадастровом учете
- :215 - учетный номер земельного участка стоящего на кадастровом учете
- - - - границы уточняемых земельных участков стоящих на кадастровом учете

Каталог координат (МСК-70 зона4)

№ точки	X_м	Y_м
н1	482717.62	4240612.53
н2	482716.13	4240613.88
н3	482714.77	4240612.39
н4	482716.26	4240611.04
н5	482730.39	4240628.18
н6	482728.90	4240629.54
н7	482727.54	4240628.05
н8	482729.03	4240626.69
н9	482728.23	4240667.14
н10	482726.26	4240667.55
н11	482725.85	4240665.58
н12	482727.83	4240665.17
н13	482733.66	4240670.29
н14	482731.77	4240675.05
н15	482729.89	4240674.28
н16	482731.86	4240669.53
н17	482741.92	4240672.71
н18	482740.30	4240673.95
н19	482737.18	4240669.86
н20	482738.75	4240668.67
н21	482767.75	4240722.21
н22	482765.99	4240723.21
н23	482765.01	4240721.44
н24	482766.77	4240720.46
н25	482717.38	4240718.07
н26	482716.73	4240719.98
н27	482714.82	4240719.33
н28	482715.48	4240717.42
н29	482701.48	4240767.29
н30	482700.49	4240769.05
н31	482698.73	4240768.06
н32	482699.73	4240766.30
н33	482679.86	4240830.92
н34	482677.78	4240835.61
н35	482675.94	4240834.76
н36	482678.09	4240830.09
н37	482686.66	4240677.82

№ точки	X_м	Y_м
н41	482636.40	4240709.20
н42	482635.04	4240710.70
н43	482633.54	4240709.34
н44	482634.90	4240707.84
н45	482594.58	4240739.26
н46	482590.33	4240742.14
н47	482589.21	4240740.45
н48	482593.51	4240737.62

Характеристики земельного участка:

- Условный номер образуемого земельного участка - :ЗУ1
- Площадь земельного участка - 80 кв.м.
- Категория земель - Земли населённых пунктов
- Разрешенное использование - Для эксплуатации ВЛ-0,4 кВ
- Ограничения, обременения - Нет
- Площадь (ограничения, обременения) - Нет
- Территориальная зона в соответствии с правилами землепользования и застройки - СП - Зоны специального назначения
- Адрес земельного участка - Российская Федерация, Томская область, Молчановский район, Наргинское сельское поселение, с.Нарга, ул.Молодежная, 16

ТОМСКАЯ ОБЛАСТЬ
МОЛЧАНОВСКИЙ РАЙОН
СОВЕТ НАРГИНСКОГО СЕЛЬСКОГО ПОСЕЛЕНИЯ

РЕШЕНИЕ

с. Нарга

« 07 » марта 2017г.

№ 8

О разработке проекта планировки
и межевания территории

В соответствии с Градостроительным кодексом Российской Федерации, Федеральным законом от 06.10.2003 № 131-ФЗ «Об общих принципах организации местного самоуправления в Российской Федерации», Уставом муниципального образования Наргинское сельское поселение, на основании поступившего заявления ИП. Щепёткиной Л.В.

СОВЕТ НАРГИНСКОГО СЕЛЬСКОГО ПОСЕЛЕНИЯ РЕШИЛ:

1. Разработать проект планировки и межевания территории:
- под линию ВЛ-0,4кВ по адресу: Российская Федерация, Томская область, Молчановский район, Наргинское сельское поселение, с.Нарга, ул.Молодежная в границах водозабора с.Нарга.
2. Настоящее решение опубликовать в информационном бюллетене для ознакомления жителей Наргинского сельского поселения и разместить на официальном сайте Администрации Наргинского сельского поселения.
3. Контроль над исполнением настоящего решения возложить на контрольно-правовой комитет Совета Наргинского сельского поселения.
4. Настоящее Решение вступает в силу со дня принятия.

Председатель Совета Наргинского сельского поселения
Глава Наргинского сельского поселения

М.Т. Пономарев

